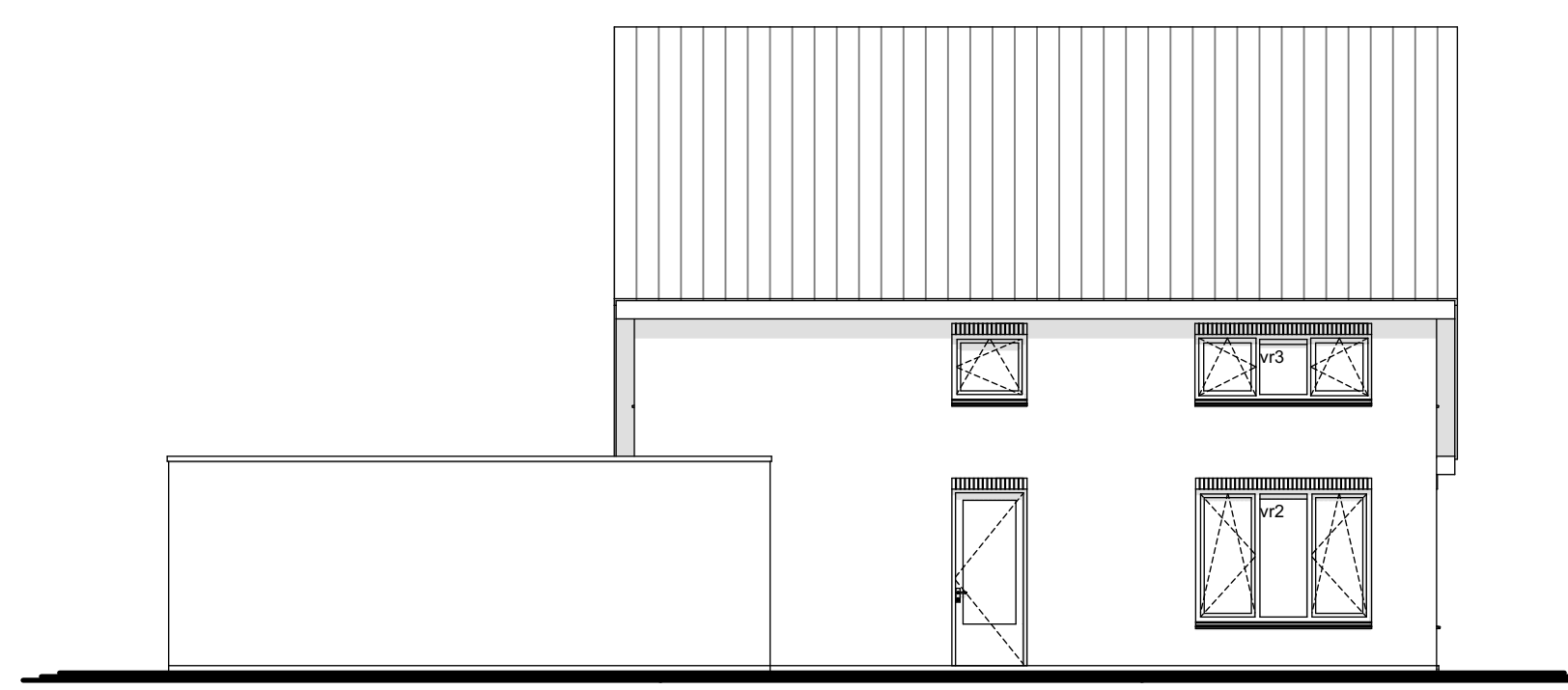
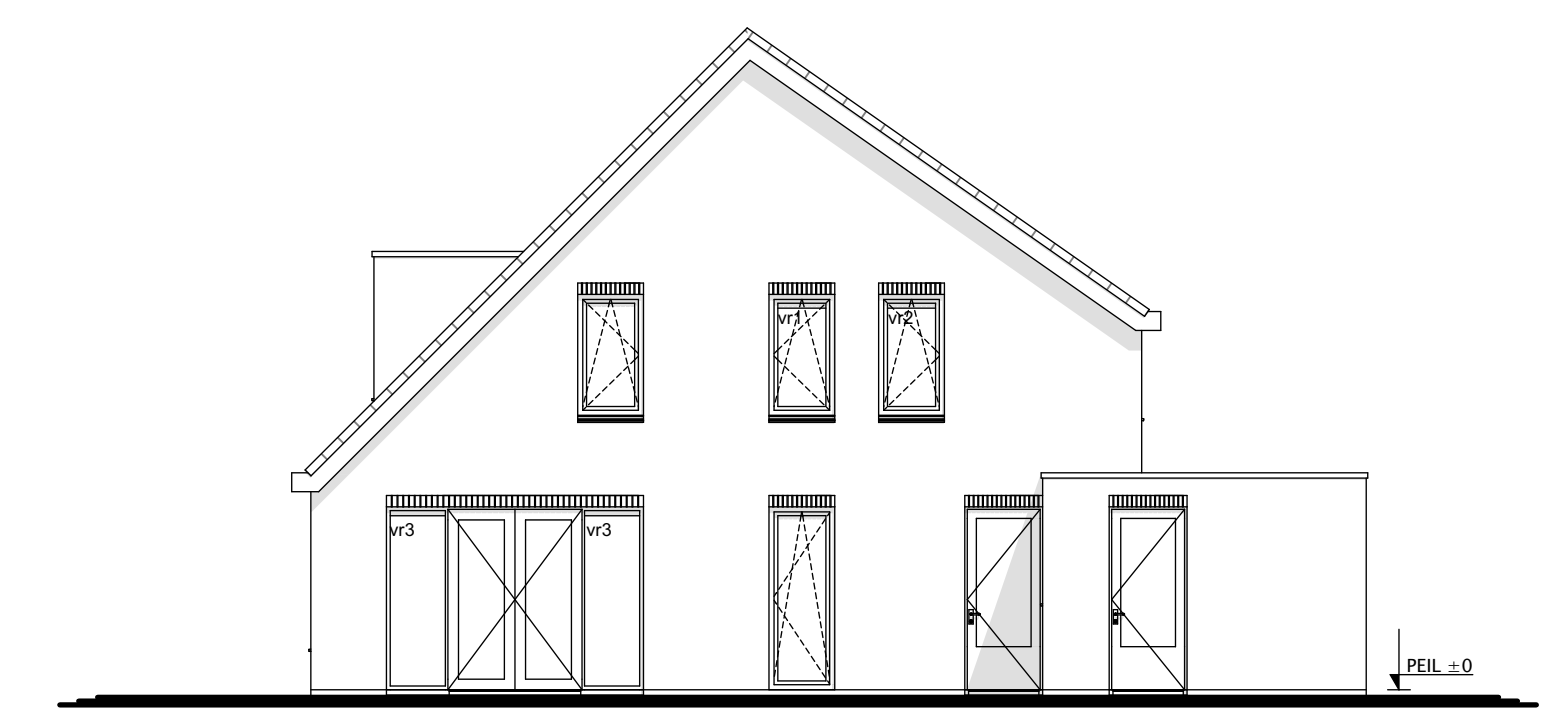


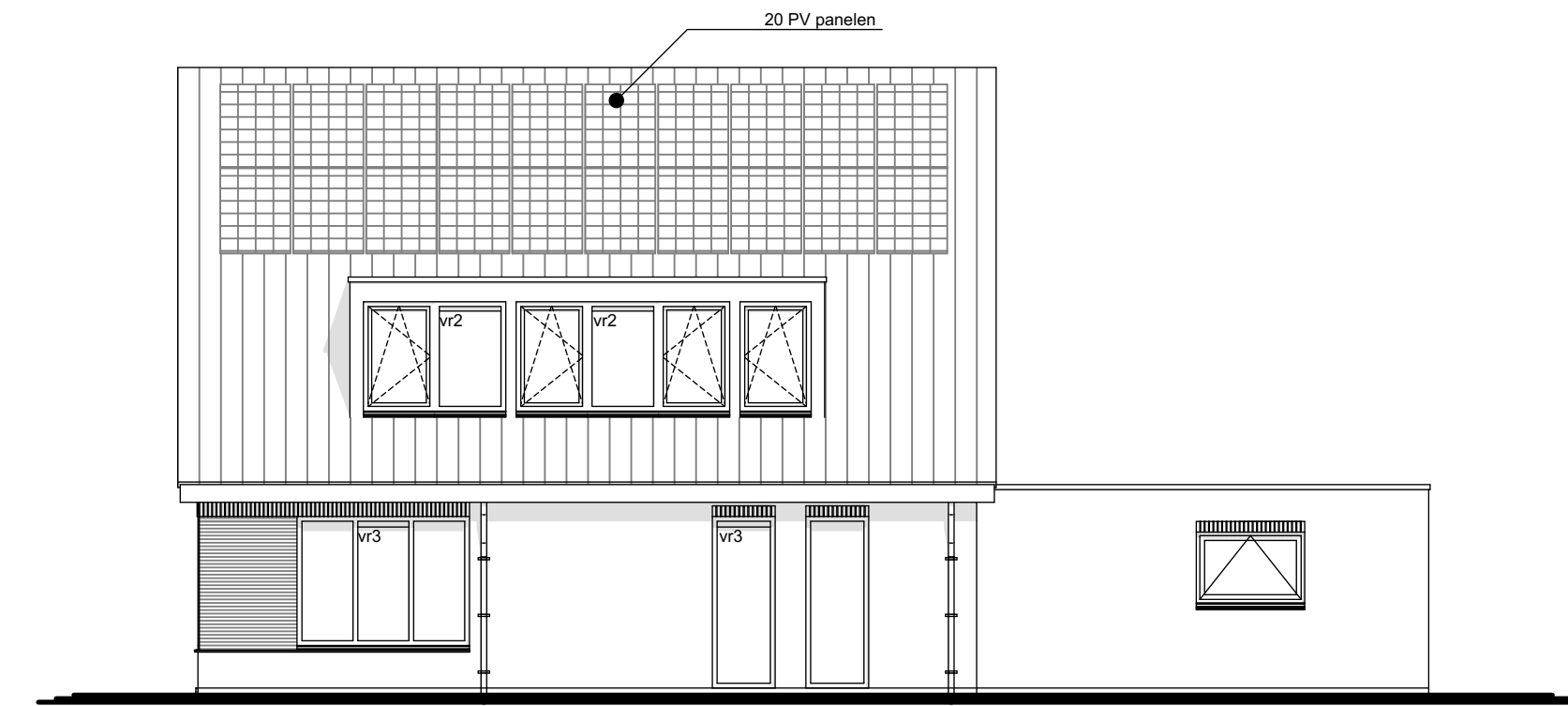
aanzicht
Voorgevel



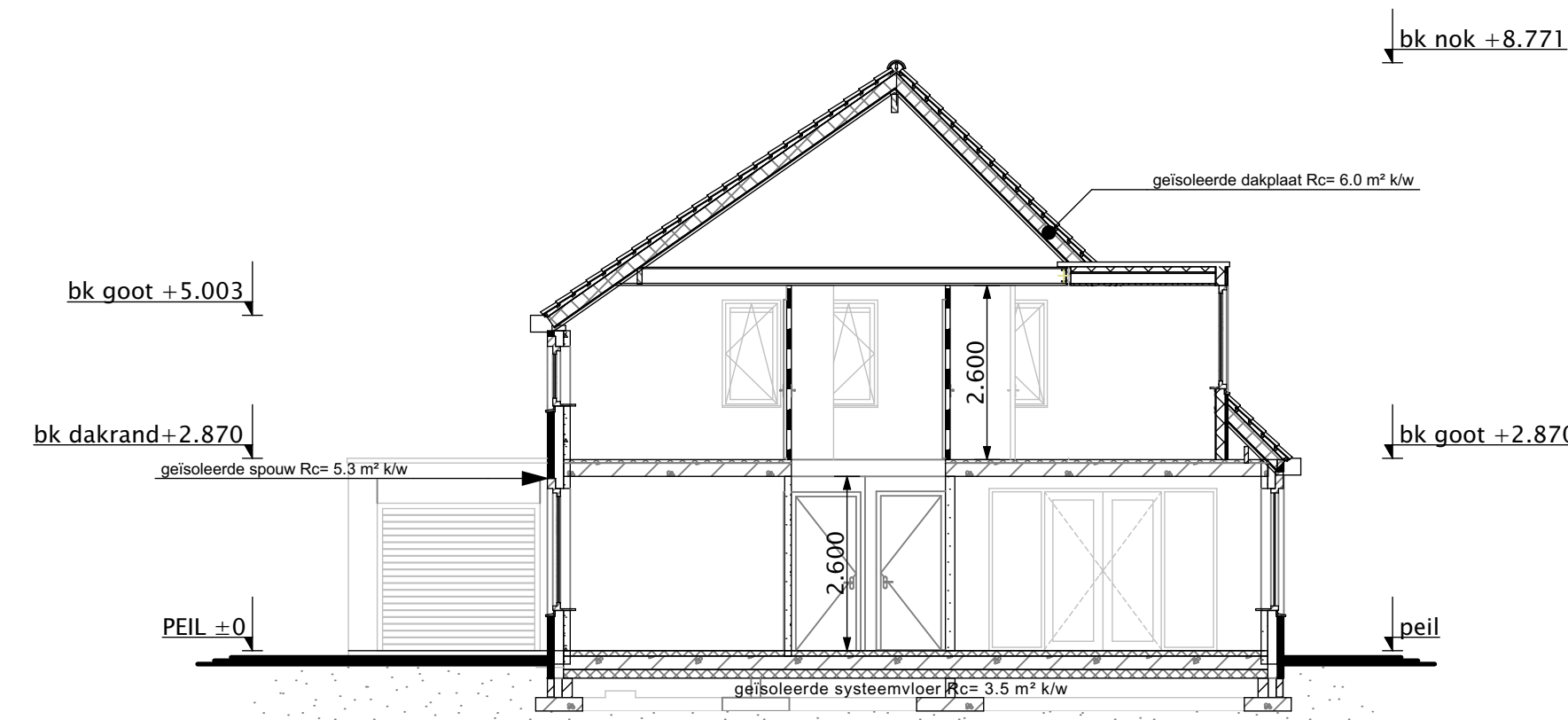
aanzicht
Linker zijgevel



aanzicht
Achtergevel



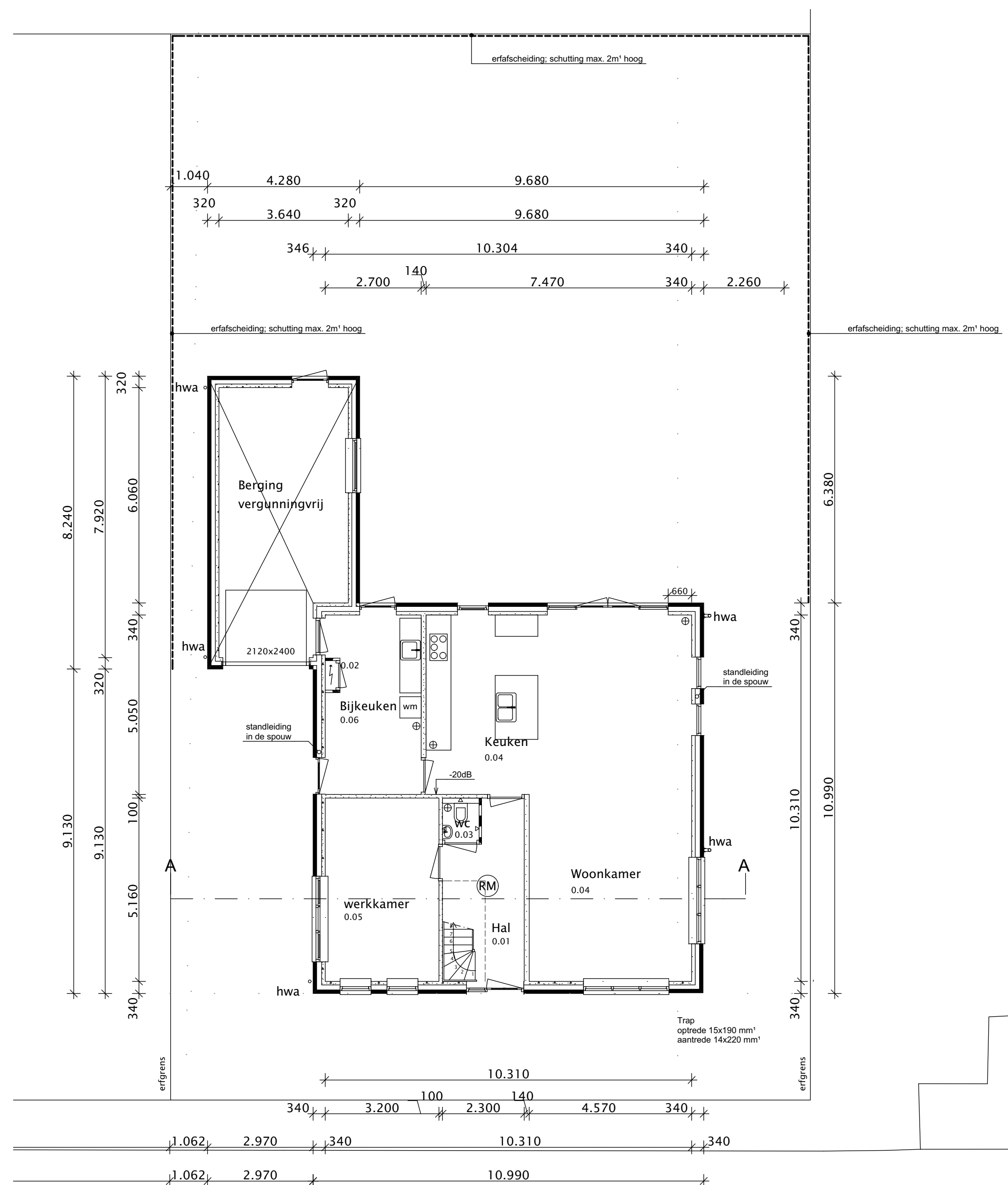
aanzicht
Rechter zijgevel



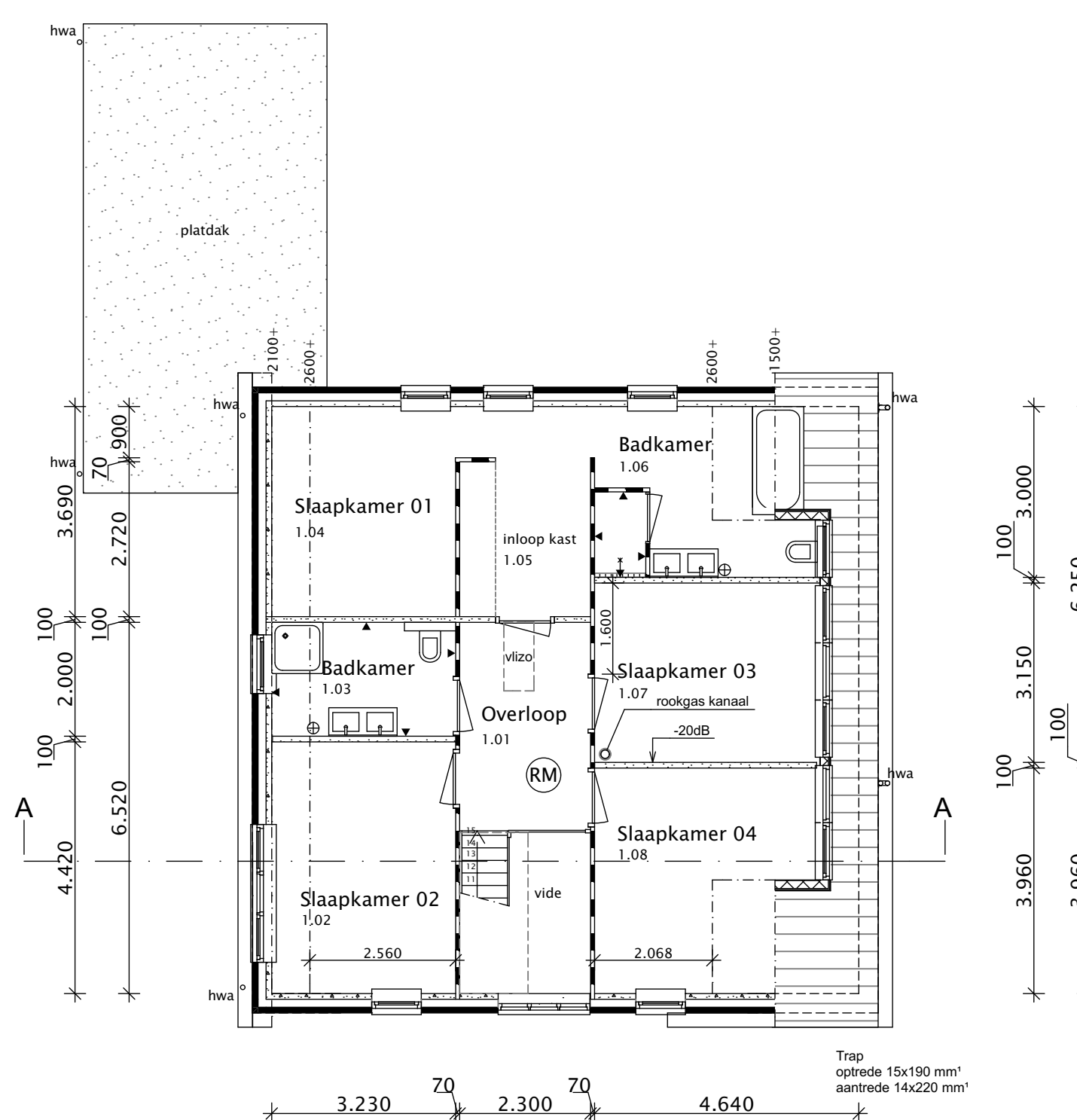
doorsnede
A-A

Renvooi

	metaalwerk bestaand
	metaalwerk Gevelsteen
	binnenmetaalwerk dragend
	lichte scheidingwand
	meterkast
	centrale verwarmings- en warmtapwater toestel op de zolder gestuurd
	hemelwater afvoer
	wasmachine
	toilet ruimte
	standleiding
	dakraam kantelbaar 940x1180
	dakraam kantelbaar 780x980
	dakraam vast 780x980
	raamventilatorrooster, doorlaat 11,4 dm³/s/m³
	raamventilatorrooster, doorlaat 13,9 dm³/s/m³
	raamventilatorrooster, doorlaat 16,5 dm³/s/m³
	raamventilatorrooster, doorlaat 20,9 dm³/s/m³
	vloer betegelen en wand betegelen tot 120cm boven vloer
	vloer betegelen en wand betegelen tot 120cm boven vloer ter plaats van bad of douche over lengte van 3 m, wand betegelen tot een hoogte van 210 cm boven vloer.
	niet ioniserende rookmelder op 220 V (eventueel onderling verbonden) conform NEN 2555 rookgas gaskachel
	afzuigpunt mechanische ventilatie
	kolom



plattegrond
Begane grond



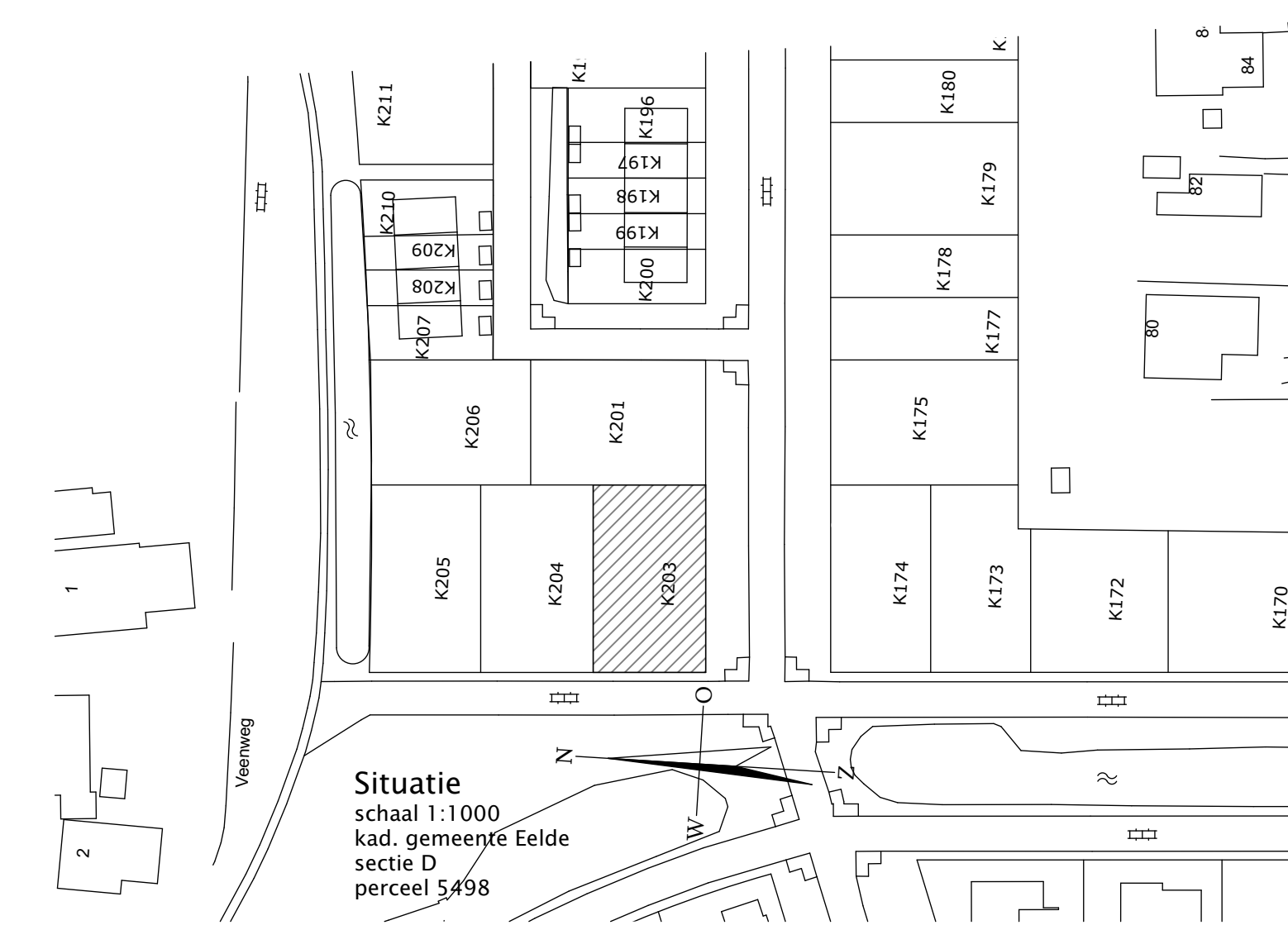
plattegrond
Verdieping

Kleuren en materialen

Metselwerk	Gevelsteen	rood/bruin volgens goedkeurd monster
	Gevelsteen, vlakken	afwijkend van overig metselwerk bruin/rood volgens goedkeurd monster
Voegwerk	mortel	grijslnt, platvol geborsteld volgens goedkeurd monster
Kozijnen	kunststof	grijs Ral 7016 diep profiel
Voordeur	kunststof	grijs Ral 7016
Garagedeur	staal	grijs Ral 7016
Deuren	kunststof	grijs Ral 7016
Ramen	kunststof	grijs Ral 7016
Boeien	kunststof	grijs Ral 7016
Goten	kunststof, Polytech	grijs Ral 7016
Dak	beton pan	zwart volgens goedkeurd monster

BOUWBESLUIT 2012:
□ gebruiksfunctie, wonen en overige gebruiksfuncties
□ eigen niveau, nieuwbouw en bestaandebouw

De elektrische installatie zal worden uitgevoerd conform het Bouwbesluit 2012 Afd. 6.2 en de NEN 1010 en 2768. De meterkast zal worden uitgevoerd conform het Bouwbesluit 2003 Afd. 4.1.2 en de NEN 2768. De verlichtingsinstallatie zal worden uitgevoerd conform het Bouwbesluit 2012 Afd. 6.1 en de NEN 1010. De gas-installatie zal worden uitgevoerd conform het Bouwbesluit 2012 Afd. 6.2 en de NEN 1078. De waterleiding-installatie zal worden uitgevoerd conform het Bouwbesluit 2012 Afd. 6.3, de NEN 1006, de Verw. werkbekken voor uitvoering van drinkwater installatie's en de Model aansluitvoorzwaarden drinkwater. De afvoer van rook- en verbrandingsgassen zal worden uitgevoerd conform het Bouwbesluit 2012 Afd. 3.8 en de NEN 2757. De luchtverversing van een verblifgebied, verblifruimte toilet- en badruimte zal worden uitgevoerd conform het Bouwbesluit 2012 Afd. 3.6, artikel 3.29 en de NEN 1087. De luchtverversing van overige ruimten zal worden uitgevoerd conform het Bouwbesluit 2012 Afd. 3.6 artikel 3.32 en de NEN 1087. De toonroer van verbrandingslicht zal worden uitgevoerd conform het Bouwbesluit 2012 Afd. 3.8 en de NEN 1087. De toegangsdeur zal van buitenaf uitsluitend met een sleutel te openen zijn conform het Bouwbesluit 2012 Afd. 6.11 artikel 6.52. De inbraakwerendheid van de ramen, deuren en kozijnen voldoen aan weerstandsklasse 2, conform Bouwbesluit 2012 Afd. 2.15 en NEN 5096. De vloerafschijding zal worden uitgevoerd conform het Bouwbesluit 2012 Afd. 2.3 (1m) hoog en openingen niet breder dan 20 cm.) De leidingkokers zullen worden uitgevoerd conform het Bouwbesluit 2012 Afd. 2.8 artikel 2.60 en de NEN 6564. Een uitwendige scheidingstructuur heeft geen openingen die breder zijn dan 0,01 m, die geldt niet voor een afschuifbare opening en een opening die de afsluiting is van een voorziening voor: luchtverversing, de afvoer van rook of de ont- en bediening van een voorziening voor de afvoer van afvalwater en fecaliën, conform het Bouwbesluit 2012 Afd. 3.10 artikel 3.67. De opstelplaats voor een stooktoestel zal worden uitgevoerd conform het Bouwbesluit 2012 Afd. 4.7. Een voorziening voor de afvoer van afvalwater en fecaliën heeft een volgens NEN 3215 bepaalde capaciteit die niet kleiner is dan de volgens NEN 3215 bepaalde belasting van die voorziening. Een voorziening voor de opvang en afvoer van afvalwater en fecaliën is, bepaald volgens NEN 3215 lucht- en waterdicht. Een voorziening voor de opvang en afvoer van hemelwater, als bedoeld in artikel 6.17, of een samengevoegde voorziening, als bedoeld in artikel 6.17, tweede lid, heeft een volgens NEN 3215 bepaalde capaciteit die ten minste gelijk is aan de volgens NEN 3215 bepaalde belasting van die voorziening. Een voorziening voor de opvang en afvoer van hemelwater, als bedoeld in artikel 6.17, die binnen een gebouw ligt, is, bepaald volgens NEN 3215, lucht- en waterdicht. De trap zal worden uitgevoerd conform het Bouwbesluit 2012 Afd. 2.5, artikel 2.39 tabel 2.39 (opstapde max. 22,0 cm, aantrede min. 13 cm.) Artikel 2.17 aanwagheid Lid 2. Een trap als bedoeld in artikel 2.27, heeft, voorzover een zijkant van een tredenvak meer dan 1 m hoger ligt dan een aansluitende vloer, het aansluitende terrein of het aansluitende water, aan die zijkant een niet bewegbare afschijding. De boven de voortkant van een tredenvak gemeten hoogte van die afschijding is ten minste 0,8 m. Tussen de afschijding en de trap is de horizontaal gemeten afstand niet groter dan 0,05 m. Lid 3. een afschijding heeft tot een hoogte van 0,7 m boven een tredenvak geen openingen met een breedte groter dan 0,1 m. Lid 4. geen oostmogelijkheden tussen 0,2 m en 0,7 m boven een tredenvak.



hofstra hulshof
bouw b.v.
nieuw buinen

Van der Grijpspaarde
bouwkundig ontwerp adviesburo

Opdrachtgever - familie Krol
Helper Oostersing 124 9722AT Groningen
Project - nieuwbouw woning met berging
kavel 203 Reekker 6 plan "Grootte Veen" te Eelde
Onderdeel - Bestektekening (Wabo)

Op basis van Hoofdstuk 1 § 1,4 (bijzondere bepalingen) artikel 1.12a uitzonderingen woonfunctie voor particulier eigendom is de trapmetingen aangepast naar ten minste de voorschriften voor bestaande bouw
Indeling van een keuken en badkamer zijn indicatief e.e.a.
zal worden uitgevoerd volgens technische omschrijving en contract.