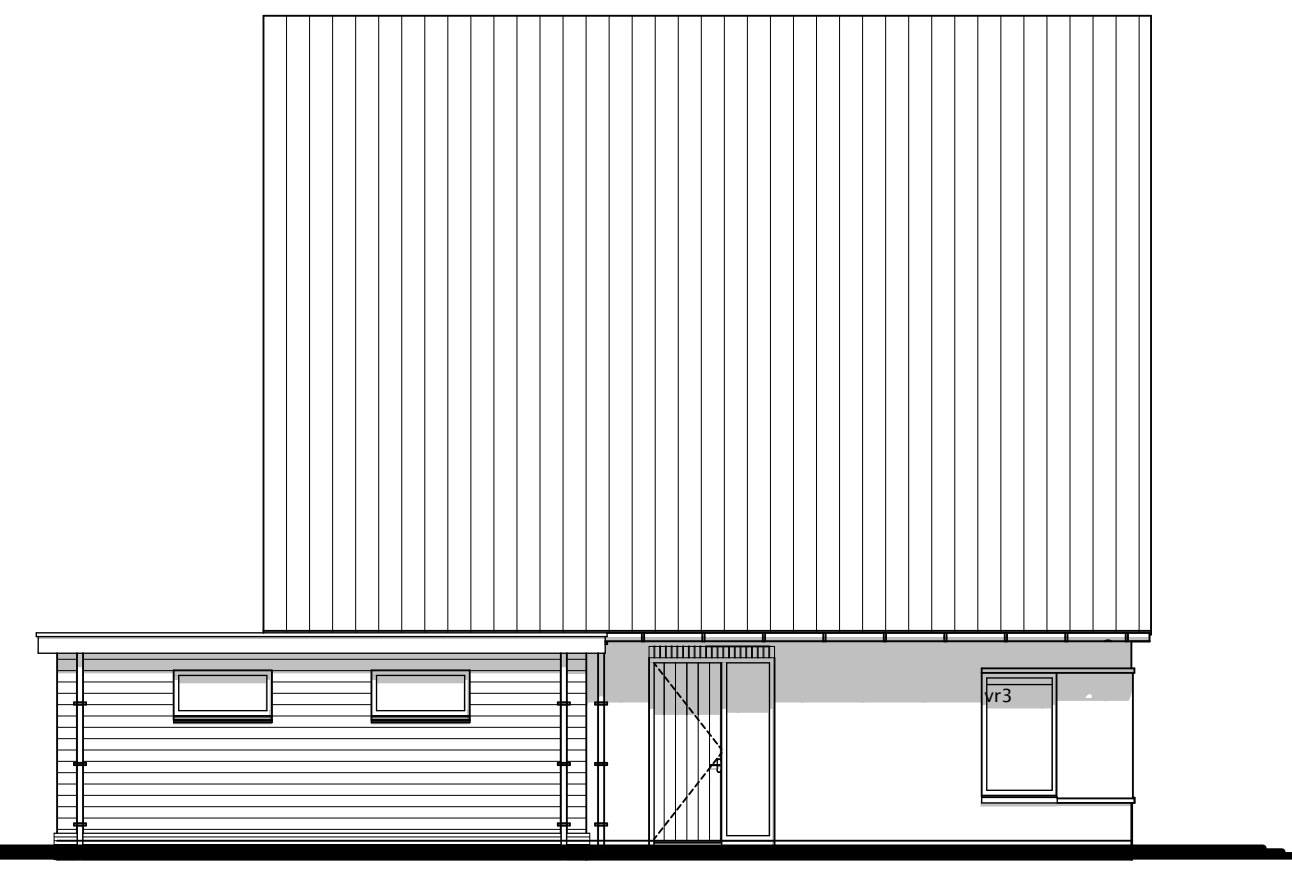
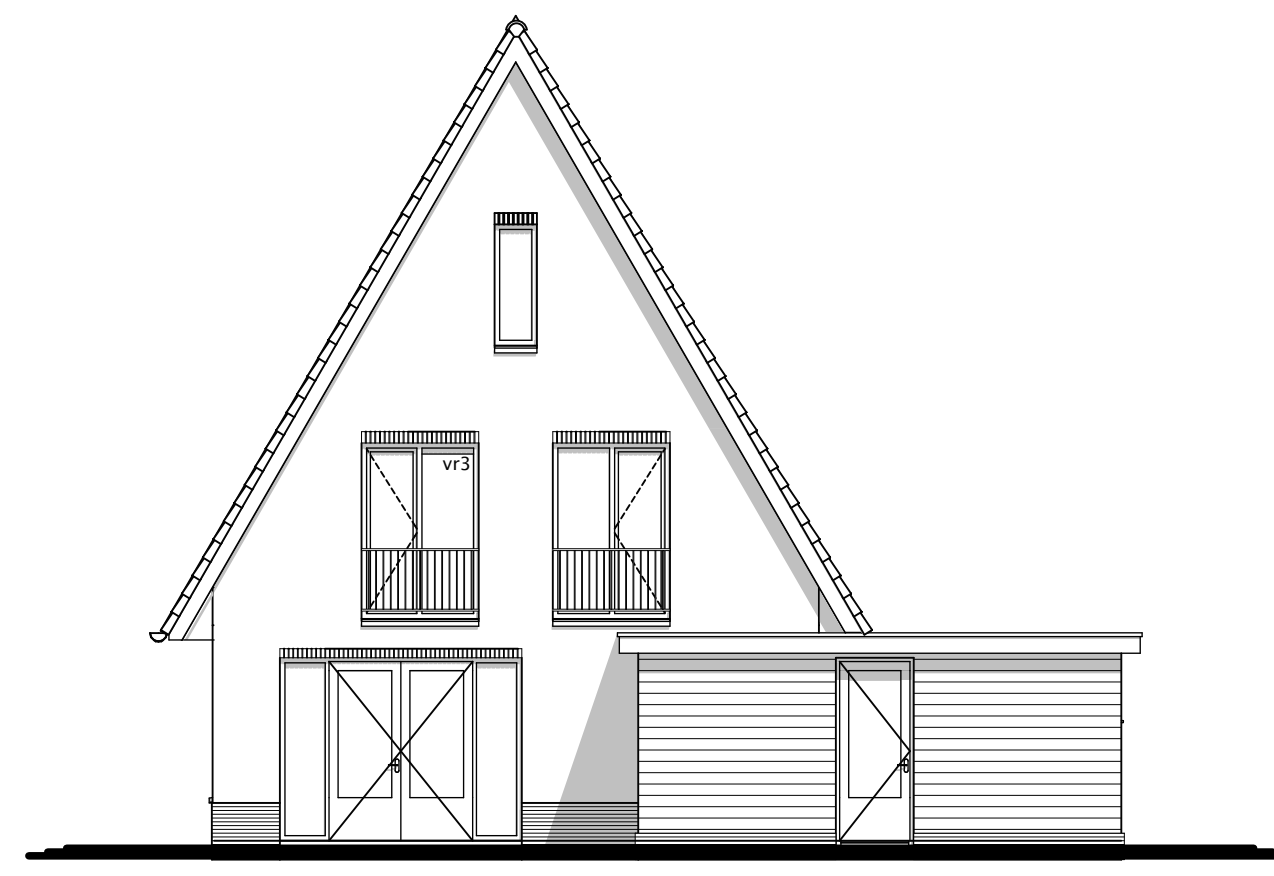


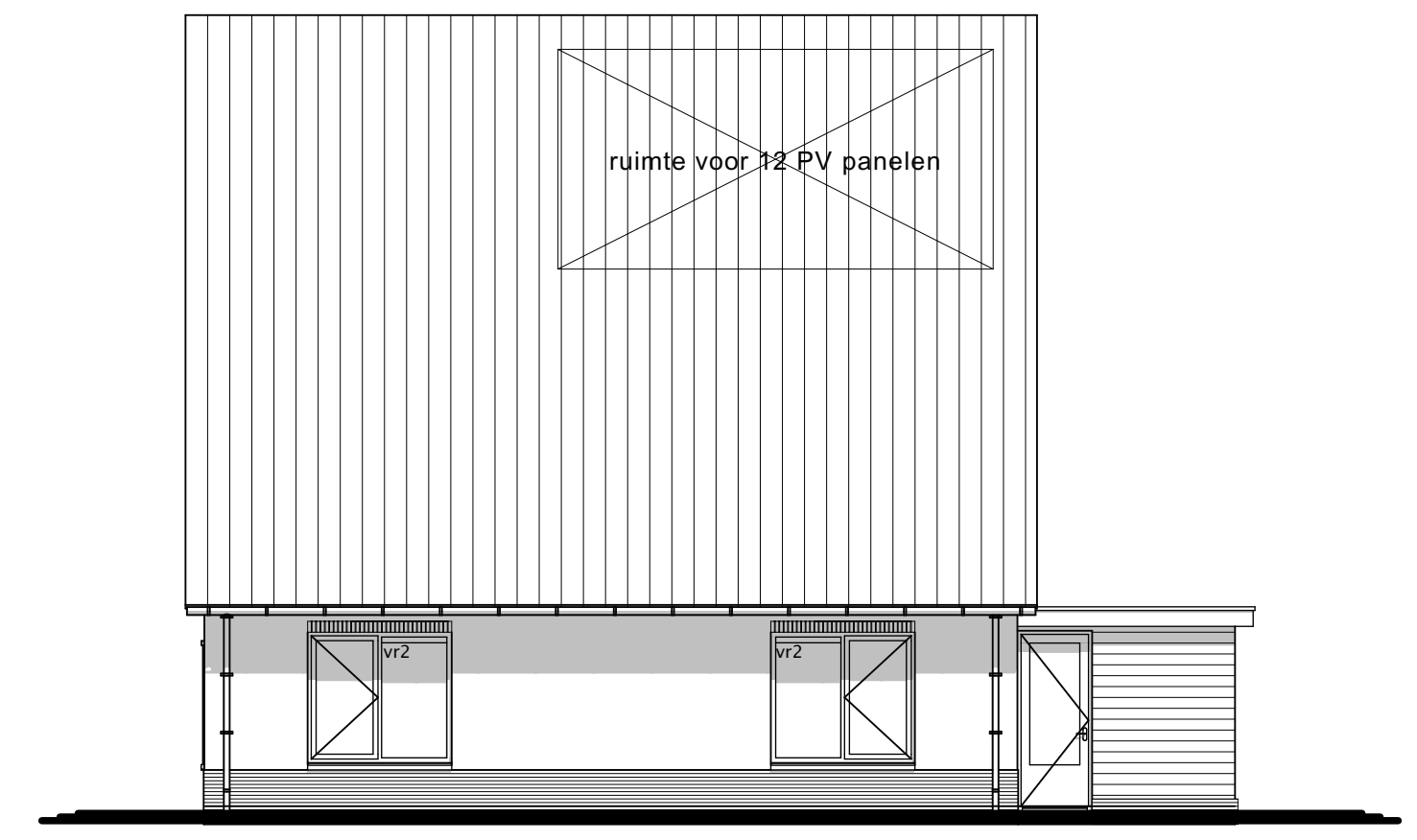
aanzicht
Voorgevel



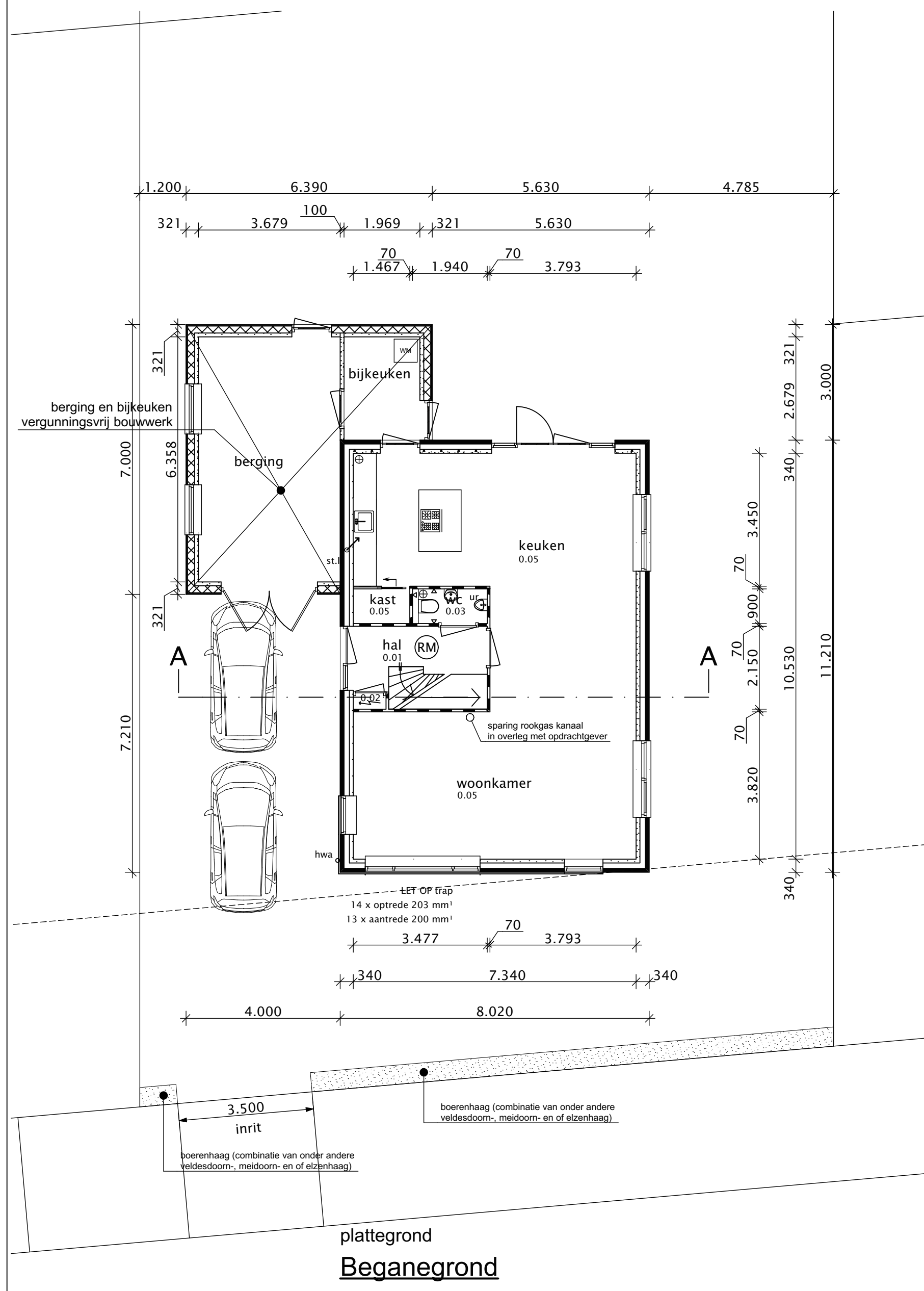
aanzicht
Linkergevel



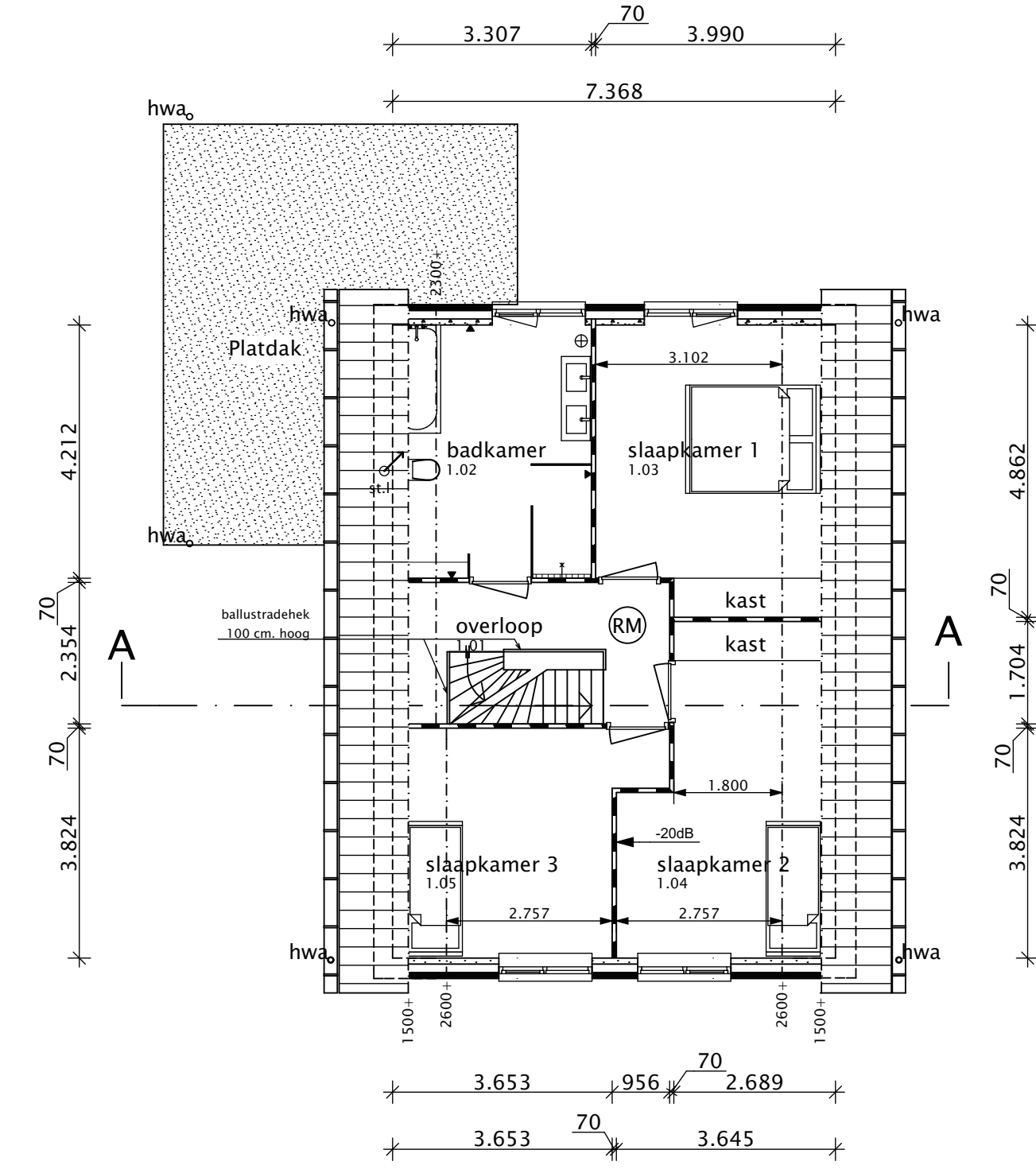
aanzicht
Achtergevel



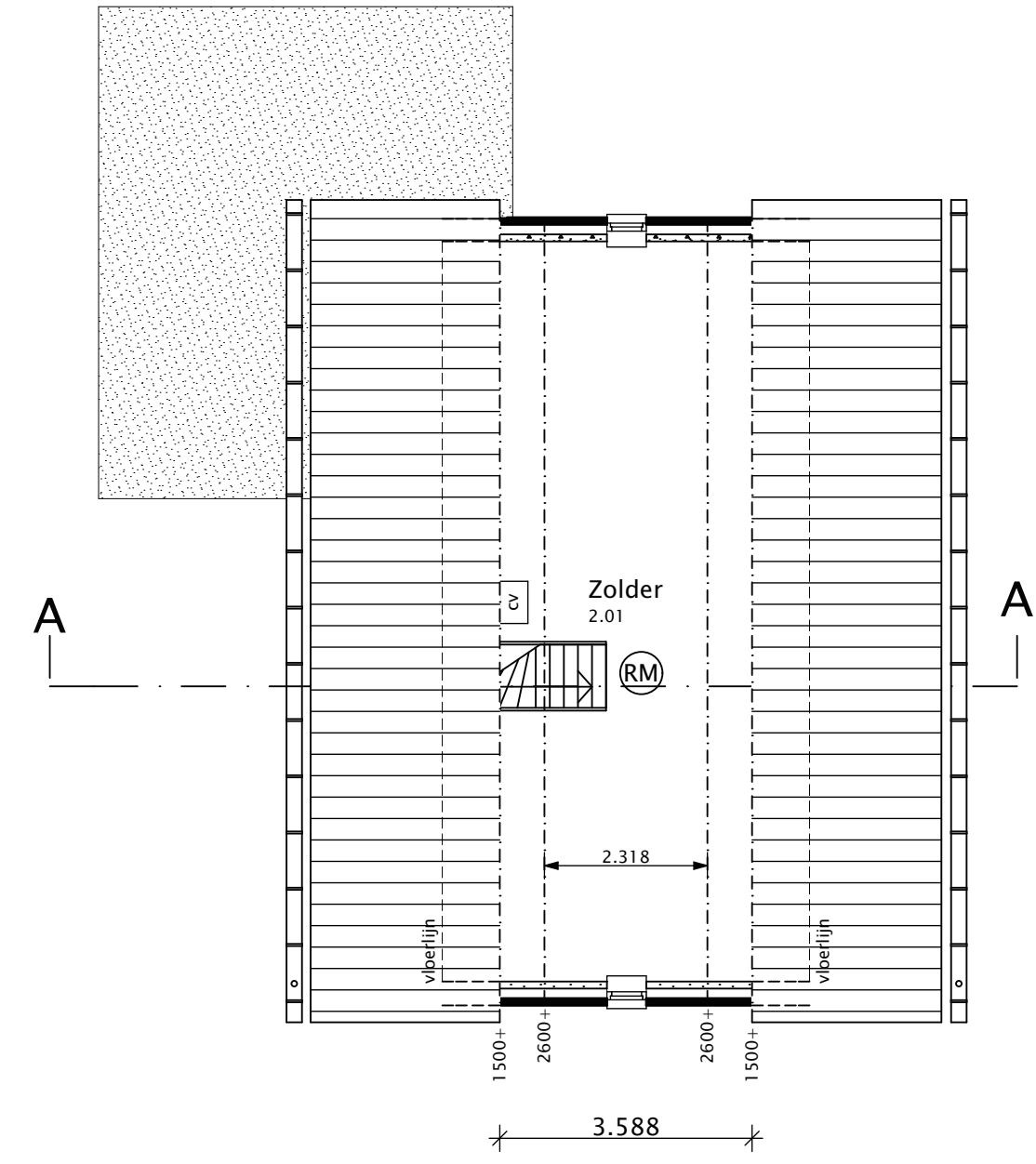
aanzicht
Rechtergevel



plattegrond
Begane grond



plattegrond
Verdieping

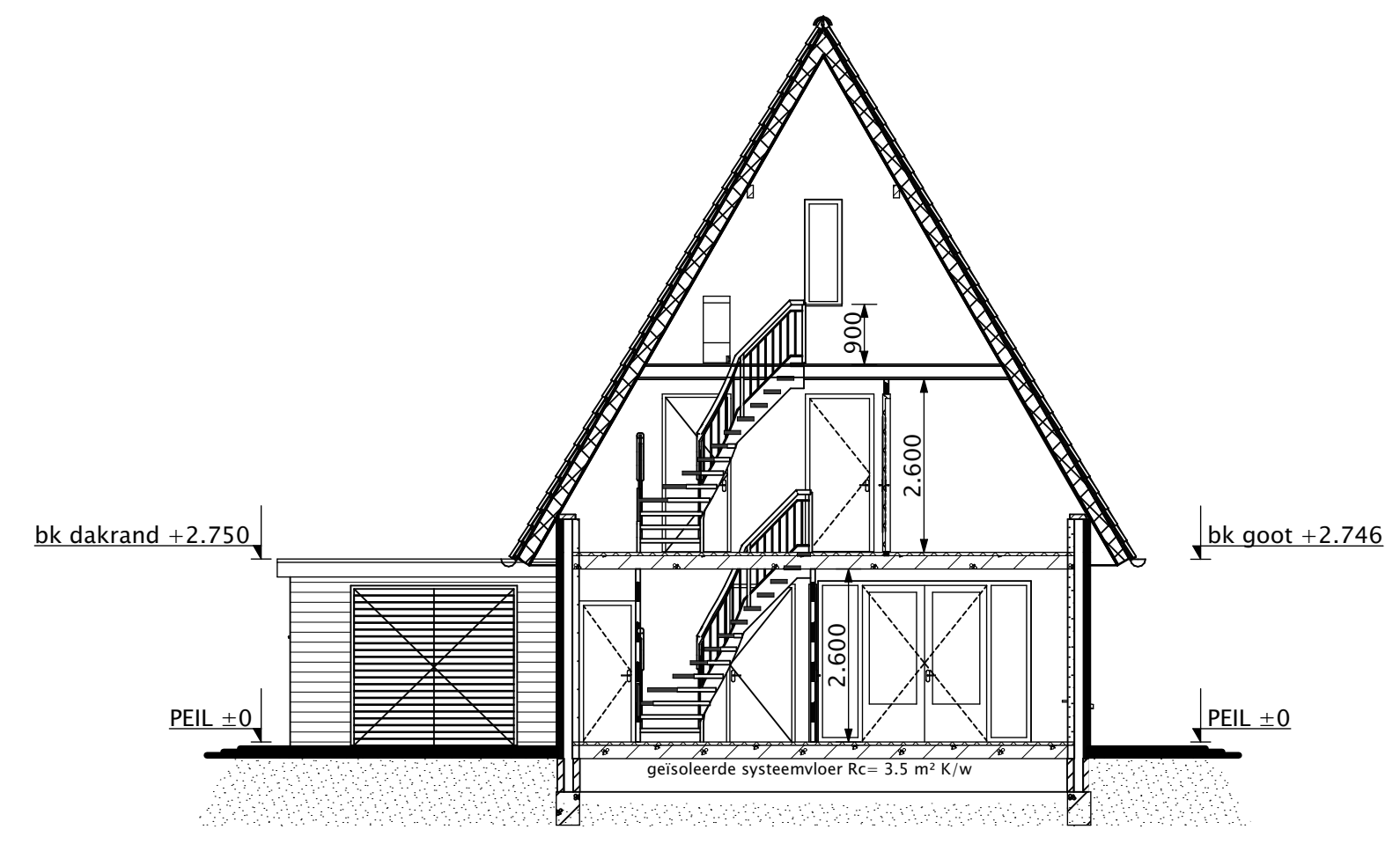


plattegrond
Zolder



- Renvooi**
- metselwerk bestaand
 - metselwerk Gevelsteen
 - binnenmetselwerk dragend
 - lichte scheidingswand
 - meterkast, volgens NEN 2768
 - centrale verwarmings- en warmtapwater toestel
 - hwa hemelwater afvoer
 - wm wasmachine
 - wc toilet ruimte
 - st.l. standleiding

- Keuren en materialen**
- Metselwerk — Gevelsteen — rood genuanceerd volgens goedkeurd monster
 - Metselwerk tras — stucwerk — grijs Ral 7044
 - voegwerk — mortel — antraciet/zwart 3/4 mm' verdiept
 - Kozijnen — hout — licht grijs Ral 7022
 - Deuren — hout — licht grijs Ral 7022
 - Ramen — hout — licht grijs Ral 7022
 - Ramen dorpels — beton — naturel grijs
 - Boeien/windveren — hout — donkergrijs Ral 7022
 - Gevel betimmering — Lariks hout — grijs/zwart gebeitst — fijn bezaagd zweeds rabat volgens goedkeurd monster
 - Goten — zinken mastgoot — naturel
 - Dak — keramische pan — zwart edelengobe volgens goedkeurd monster
 - Frans balkon — staal — donkergrijs Ral 7022



doorsnede
A-A



Situatie
schaal 1:500
kadastrale gemeente Eelde
sectie A
perceel 3407

De elektrische installatie zal worden uitgevoerd conform het Bouwbesluit 2012 Afd. 6.2 artikel 6.8 en de NEN 1010 en 2768
De gas-installatie zal worden uitgevoerd conform het Bouwbesluit 2012 Afd. 6.2 artikel 6.9 en de NEN 1078
De verlichtings installatie zal worden uitgevoerd conform het Bouwbesluit 2012 Afd. 6.1 artikel 6.2 en de NEN 1010
De meterinstallatie zal worden uitgevoerd conform het Bouwbesluit 2012 Afd. 6.2 en de NEN 2768
De waterleiding-installatie zal worden uitgevoerd conform het Bouwbesluit 2012 Afd. 6.3, de NEN 1006, de Verwijn werkbladen voor uitvoering van drinkwater installatie's en de Model aansluitvoorwaarden drinkwater
De afvoer van rook- en verbrandingsgassen zal worden uitgevoerd conform het Bouwbesluit 2012 Afd. 3.8 en de NEN 2757
De luchtverversing van een verblijfsgebied, verblijfsruimte toilet- en badruimte zal worden uitgevoerd conform het Bouwbesluit 2012 Afd. 3.6 artikel 3.39 en de NEN 1087
De toevoer van verbrandingslucht zal worden uitgevoerd conform het Bouwbesluit 2012 Afd. 3.8 en de NEN 1087
De luchtovervoering van overige ruimten zal worden uitgevoerd conform het Bouwbesluit 2012 Afd. 3.6 artikel 3.39 en de NEN 1087
De vloerafscheidings van een verblijfsgebied, conform Bouwbesluit 2012 Afd. 2.15 en NEN 5096
De vloerafscheidings van een verblijfsgebied, conform Bouwbesluit 2012 Afd. 2.3 (0.9m' hoog en openingen niet breder dan 20 cm).
Een voorziening voor de opvang en afvoer van hemelwater, als bedoeld in afd. 6.4 artikel 6.17, of een samengevoegde voorziening, als bedoeld in artikel 6.17, tweede lid, heeft een volgens NEN 3215 bepaalde capaciteit die ten minste gelijk is aan de volgens NEN 3215 bepaalde belasting van die voorziening.

Een voorziening voor de opvang en afvoer van hemelwater, als bedoeld in afd. 6.4 artikel 6.17, die binnen een gebouw ligt, is, bepaald volgens NEN 3215, lucht- en waterdicht.
Een uitwendige scheidingsconstructie heeft geen openingen die breder zijn dan 0,01 m, dit geldt niet voor een afsluitbare opening en een opening die de uitmonding is van een voorziening voor luchtverversing, de afvoer van rook of de ont- en beluchting van een voorziening voor de afvoer van afvalwater en fecaliën, conform het bouwbesluit 2012 Afd. 3.10 artikel 3.67
De leidingkokers zullen worden uitgevoerd conform het bouwbesluit 2012 Afd. 2.8 artikel 2.60 en de NEN 6062
De opstelplaats voor een stooktoestel zal worden uitgevoerd conform het bouwbesluit 2012 Afd. 4.7
Een voorziening voor de afvoer van afvalwater en fecaliën heeft een volgens NEN 3215 bepaalde capaciteit die niet kleiner is dan de volgens NEN 3215 bepaalde belasting van die voorziening
Een voorziening voor de afvoer van afvalwater en fecaliën is, bepaald volgens NEN 3215 lucht- en waterdicht
De trap zal worden uitgevoerd conform het bouwbesluit 2012 Afd. 2.5, artikel 2.32 tabel 2.33 (opstapde max. 22,0 cm, aantrede min. 13 cm)
Artikel 2.17 aanwezigheid
Lid 2. Een trap als bedoeld in artikel 2.27, heeft, voorzover een zijkant van een tredvlak meer dan 1 m hoger ligt dan een aansluitende vloer, het aansluitende terrein of het aansluitende water, aan die zijkant een niet beweegbare afscheiding. De boven de voorzijde van een tredvlak gemeten hoogte van die afscheiding is ten minste 0,8 m. Tussen de afscheiding en de trap is de horizontaal gemeten afstand niet groter dan 0,05 m.
Lid 3. een afscheiding heeft tot een hoogte van 0,7 m boven een tredvlak geen openingen met een breedte groter dan 0,1 m
Lid 4. geen opstapmogelijkheden tussen 0,2 m en 0,7 m boven een tredvlak.

Op basis van Hoofdstuk 1 § 1,4 'bijzondere bepalingen' artikel 1.12a uitzonderingen woonfunctie voor particulier eigendom zijn trapafmetingen aangepast naar ten minste de voorschriften voor bestaande bouw

Indeling van een keuken en badkamer zijn indicatief e.e.a. zal worden uitgevoerd volgens technische omschrijving en contract.

hofstra hulshof bouw b.v. nieuw buinen

bouwkundig ontwerp adviesburo
Van der Grijspaarde

Opdrachtgever — dhr. Deen en mevr. van der Veen Lorentzstraat 4a 9727 HX Groningen
Project — Nieuwbouw woning in uitbreidingsplan Ter Borch "Rietwijk" aan de Vuurjuffer kavel 45
Onderdeel — Bestektekening (WABO)

getekend — R v/d G project nr. — 16-136 datum — 31 augustus '16
schaal — 1:100 formaat — B41x650 gewijzigd — 11 oktober '16

01