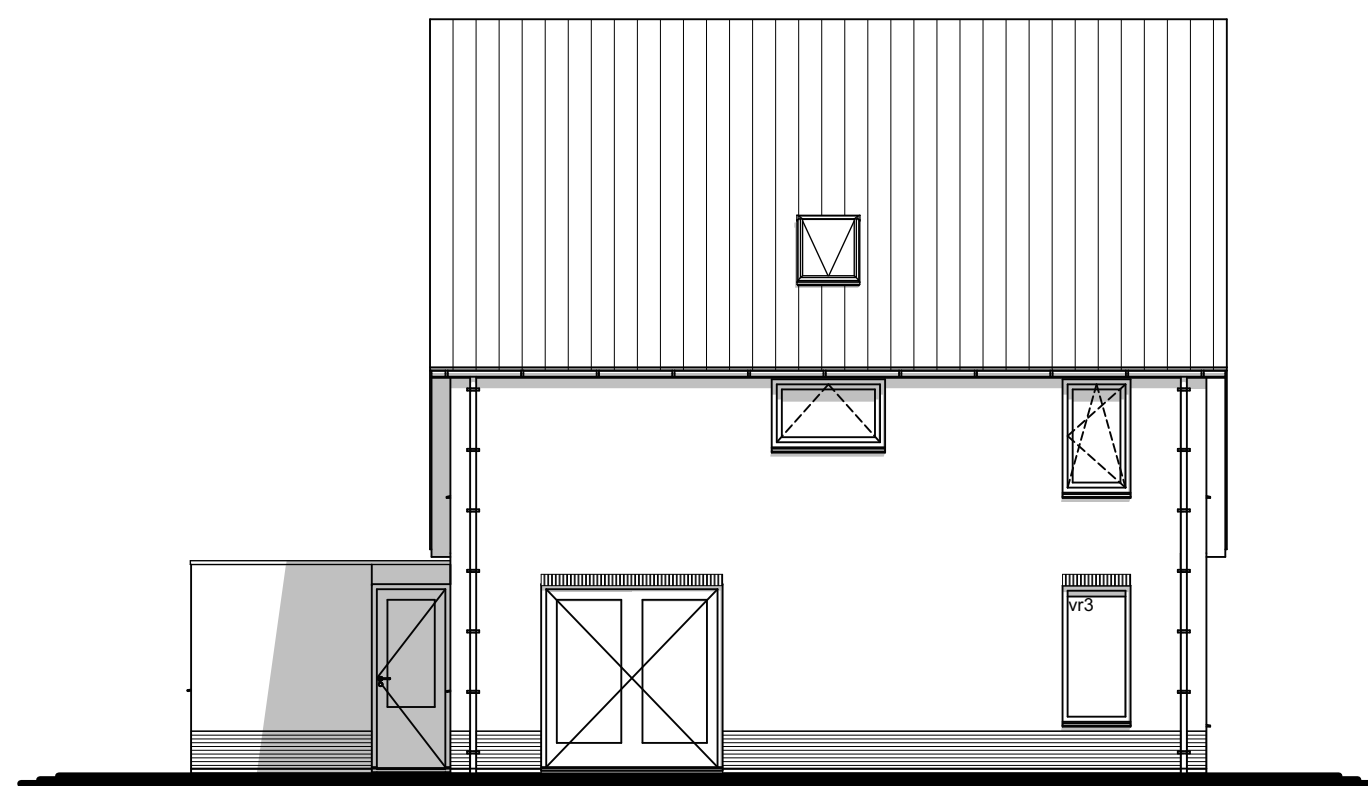
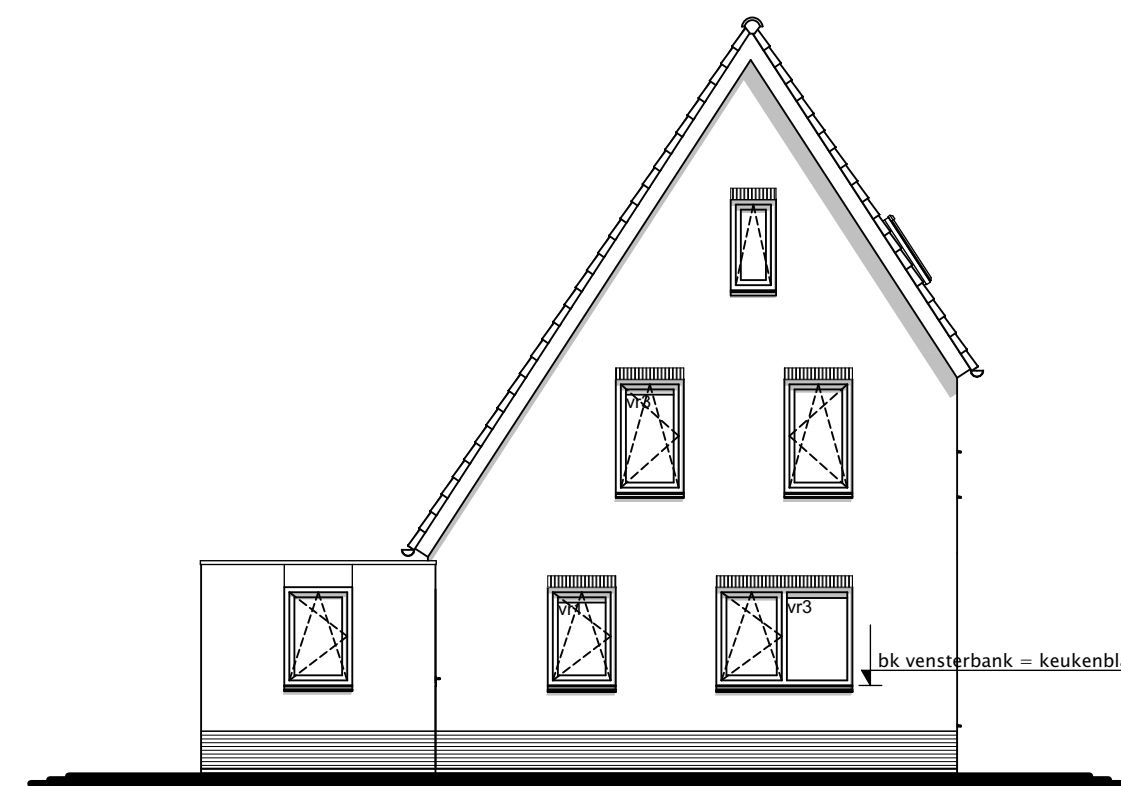


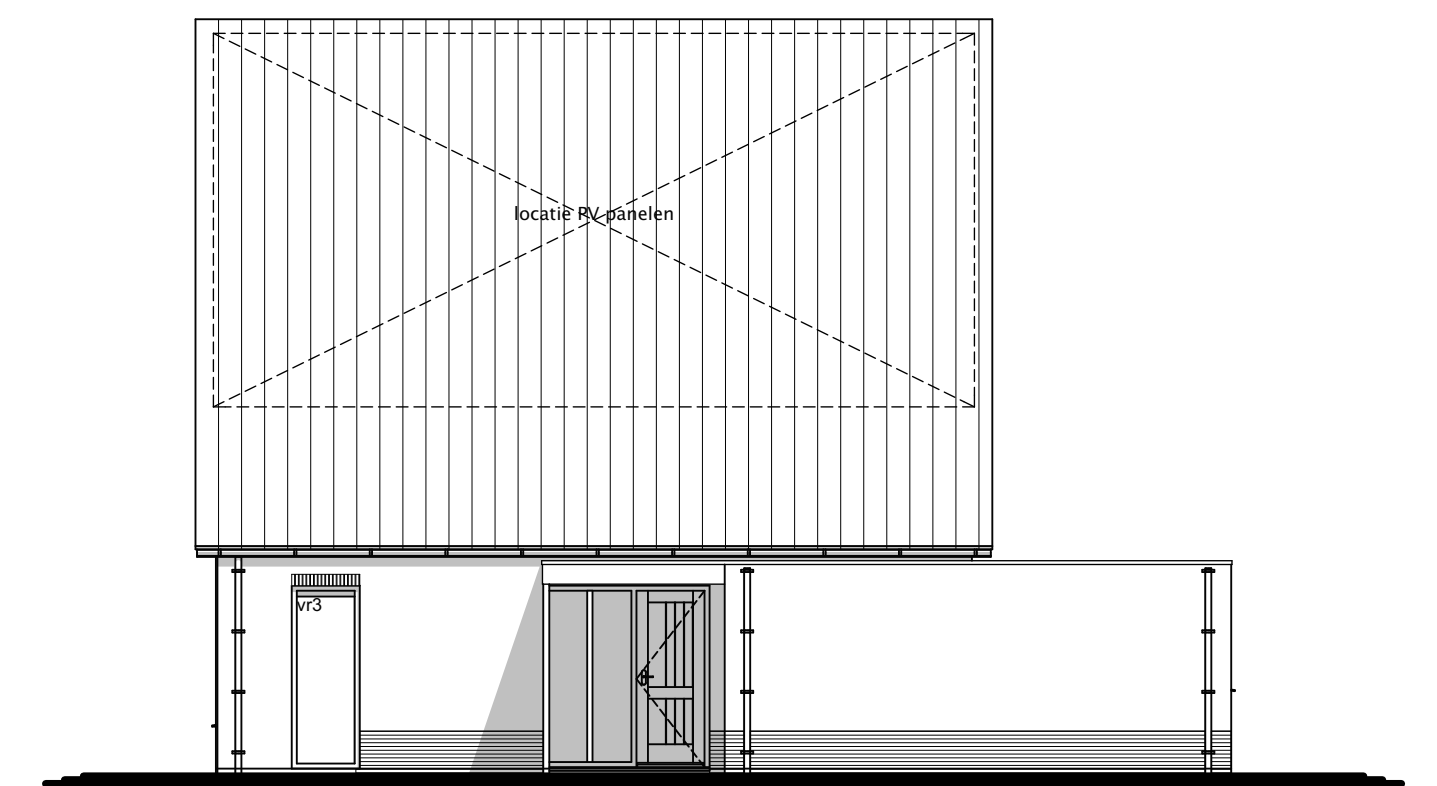
aanzicht
Voorgevel



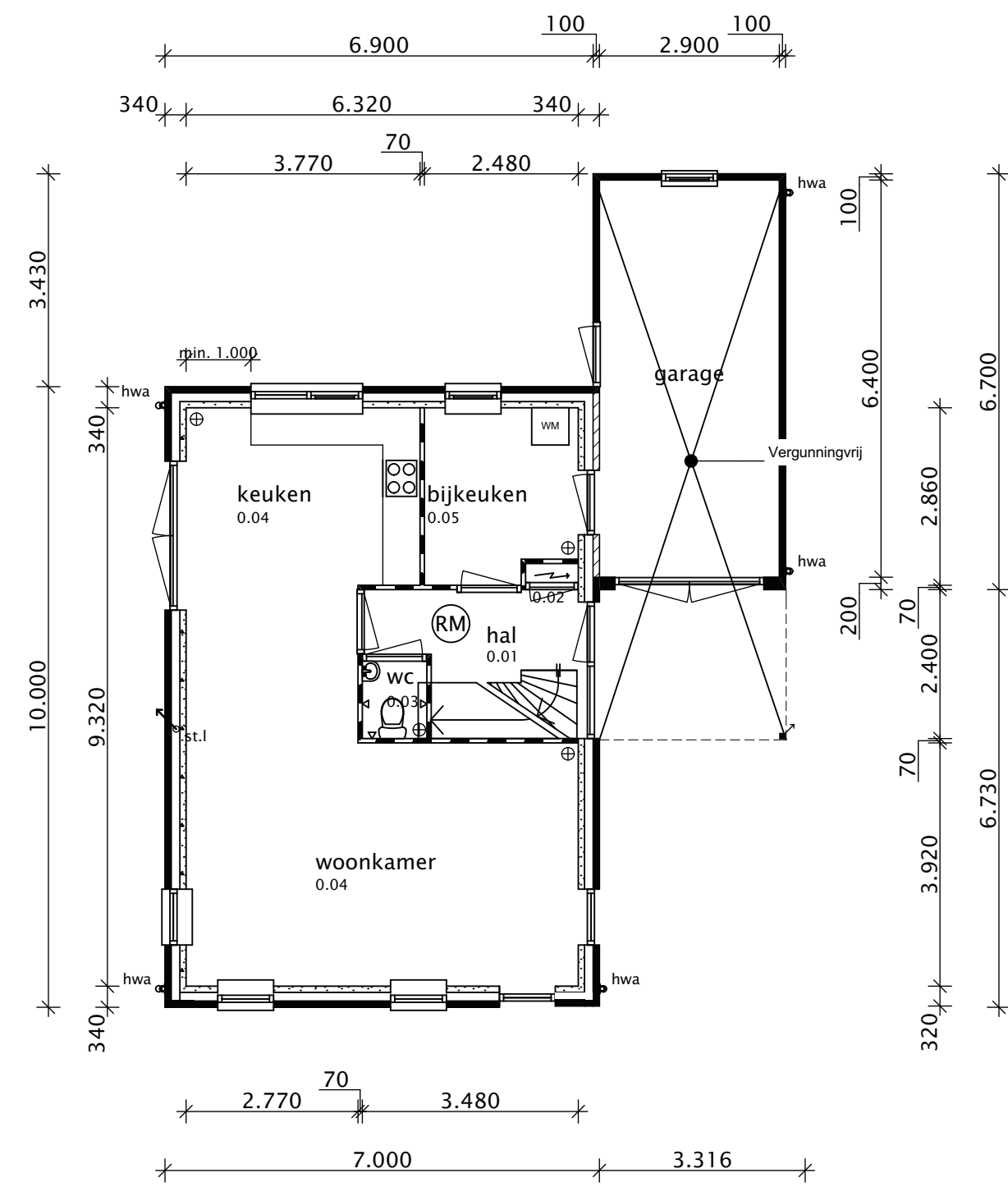
aanzicht
Linkergevel



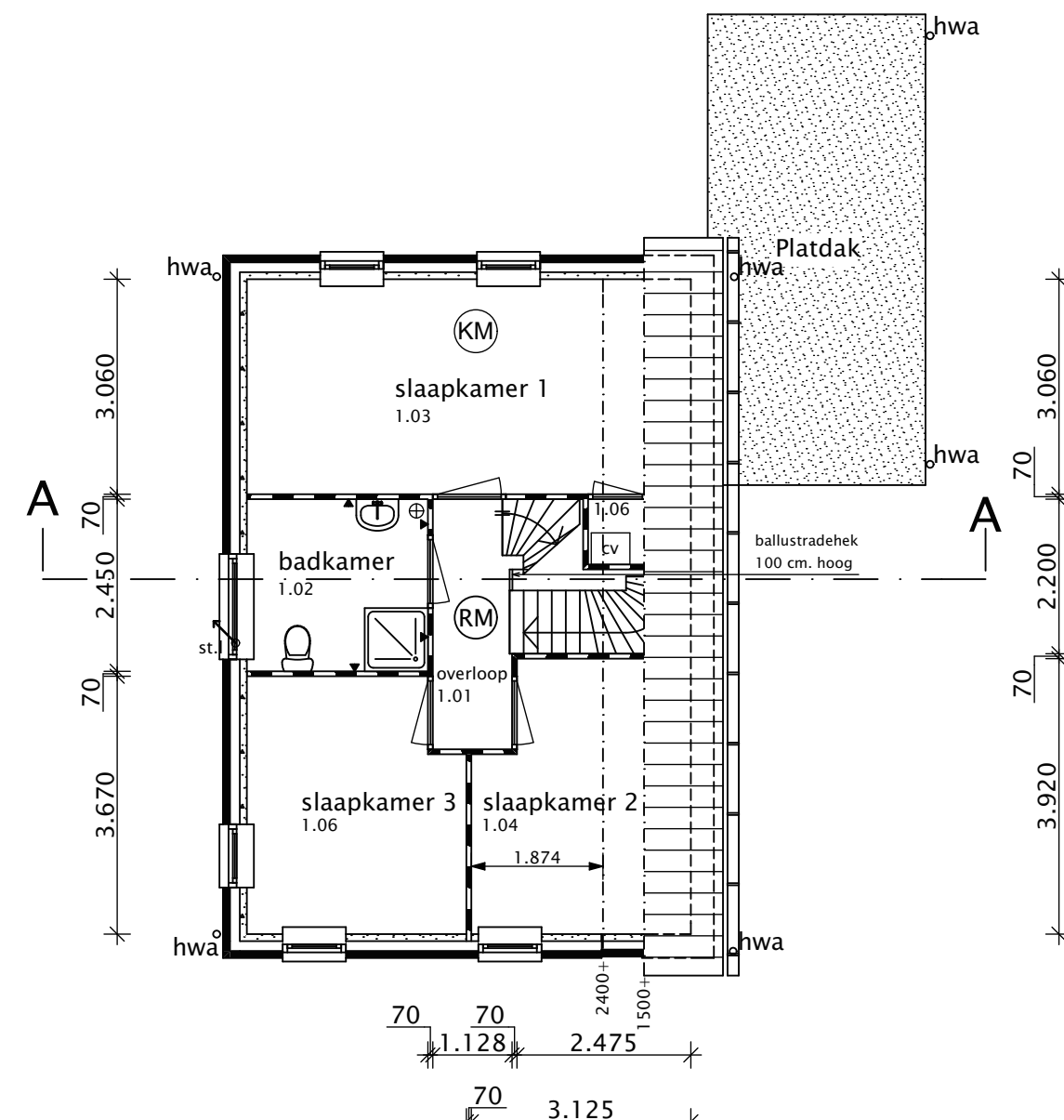
aanzicht
Achtergevel



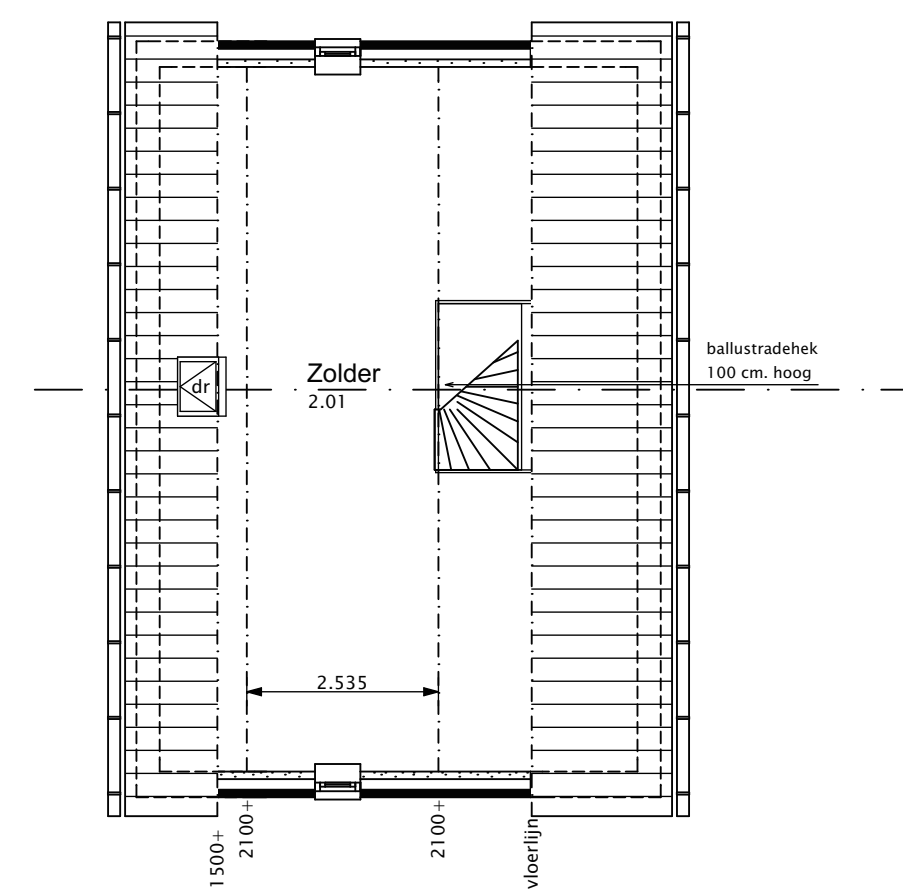
aanzicht
Rechtergevel



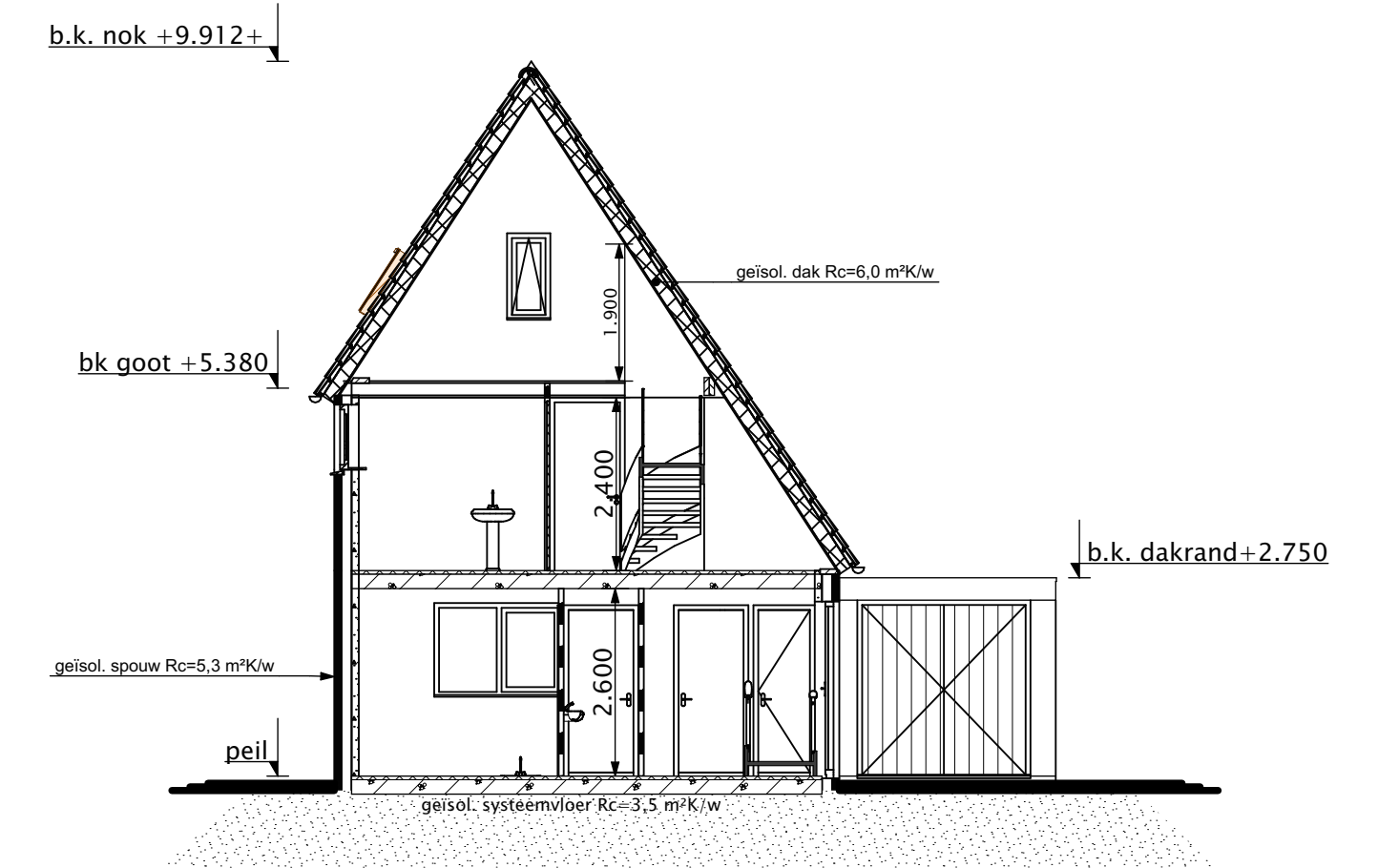
plattegrond
Beganegrand



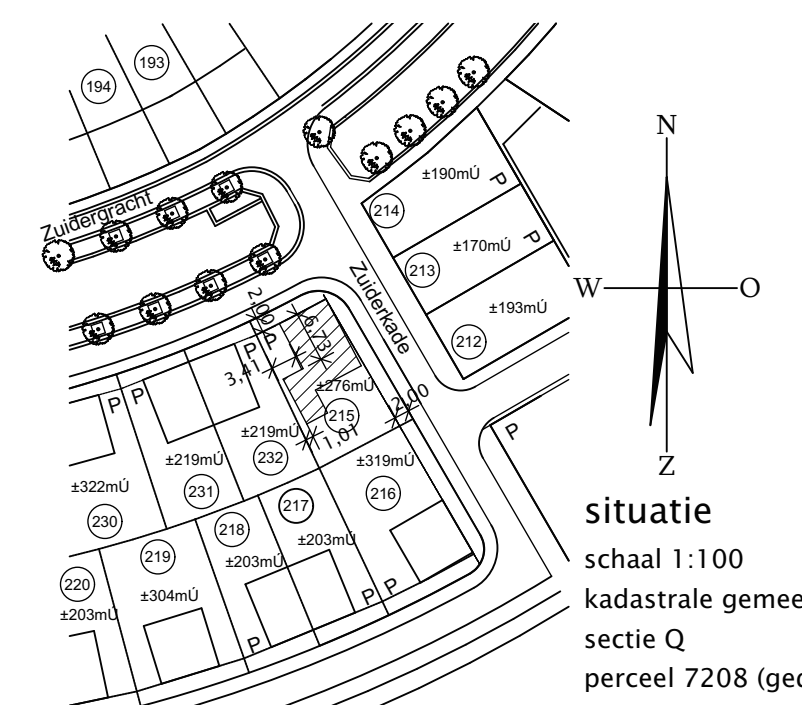
plattegrond
1e verdieping



plattegrond
2e verdieping



doorsnede
A-A



situatie
schaal 1:100
kadastrale gemeente Assen
sectie Q
perceel 7208 (gedeeltelijk)

De elektrische installatie zal worden uitgevoerd conform het Bouwbesluit 2012 Afd. 6.2 artikel 6.8 en de NEN 1010 en 2768
De gas-installatie zal worden uitgevoerd conform het Bouwbesluit 2012 Afd. 6.2 artikel 6.9 en de NEN 1078
De verlichtingsinstallatie zal worden uitgevoerd conform het Bouwbesluit 2012 Afd. 6.1 artikel 6.2 en de NEN 1010
De meterruimte zal worden uitgevoerd conform het Bouwbesluit 2012 Afd. 6.2 en de NEN 2768
De waterleiding-installatie zal worden uitgevoerd conform het Bouwbesluit 2012 Afd. 6.3, de NEN 1006, de Verw. werkbladen voor uitvoering van drinkwater installatie's en de Model aansluitvoorwaarden drinkwater
De afvoer van rook- en verbrandingsgassen zal worden uitgevoerd conform het Bouwbesluit 2012 Afd. 3.8 en de NEN 2757
De luchtverversing van een verblijfsgebied, verblijfsruimte toilet- en badruimte zal worden uitgevoerd conform het Bouwbesluit 2012 Afd. 3.6 artikel 3.38 en de NEN 1087.
De lichtverversing van overige ruimten zal worden uitgevoerd conform het Bouwbesluit 2012 Afd. 3.6 artikel 3.39 en de NEN 1087
De toevoer van verbrandingslucht zal worden uitgevoerd conform het Bouwbesluit 2012 Afd. 3.8 en de NEN 1087
De inbraakveerbaarheid van de ramen, deuren en kozijnen voldoen aan weerstandklasse 2, conform Bouwbesluit 2012 Afd. 2.15 en NEN 5096
De vloerafscheidings zal worden uitgevoerd conform het Bouwbesluit 2012 Afd. 2.3 (0,9m' hoog en openingen niet breder dan 20 cm.)
Een voorziening voor de opvang en afvoer van hemelwater, als bedoeld in afd. 6.4 artikel 6.17, of een samengevoegde voorziening, als bedoeld in artikel 6.17, tweede lid, heeft een volgens NEN 3215 bepaalde capaciteit die ten minste gelijk is aan de volgens NEN 3215 bepaalde belasting van die voorziening.
Een voorziening voor de opvang en afvoer van hemelwater, als bedoeld in afd. 6.4 artikel 6.17, die binnen een gebouw ligt, is, bepaald volgens NEN 3215, lucht- en waterdicht.

Een uitwendige scheidingconstructie heeft geen openingen die breder zijn dan 0,01 m, dit geldt niet voor een afsluitbare opening en een opening die de uitmonding is van een voorziening voor: luchtverversing, de afvoer van rook of de ont- en beluchting van een voorziening voor de afvoer van afvalwater en fecaliën.
conform het bouwbesluit 2012 Afd. 3.10 artikel 3.67
De leidingkokers zullen worden uitgevoerd conform het bouwbesluit 2012 Afd. 2.8 artikel 2.60 en de NEN 6062
De opstelplaats voor een stooktoestel zal worden uitgevoerd conform het bouwbesluit 2012 afd 4.7
Een voorziening voor de afvoer van afvalwater en fecaliën heeft een volgens NEN 3215 bepaalde capaciteit die niet kleiner is dan de volgens NEN 3215 bepaalde belasting van die voorziening
Een voorziening voor de afvoer van afvalwater en fecaliën is, bepaald volgens NEN 3215 lucht- en waterdicht
De trap zal worden uitgevoerd conform het bouwbesluit 2012 afd. 2.5 artikel 2.33 tabel 2.33 (optrede max 18,8 cm, aanrede min 22 cm.)
Afd. 2.3 artikel 2.17 aanwezigheid
Lid 2. In afwijking van het eerste lid heeft een zijkant van een tredvlak meer dan 1 m hoger ligt dan een aansluitende vloer, het aansluitende terrein of het aansluitende water, aan die zijkant een niet beweegbare afscheiding.
Artikel 2.18 hoogte
Lid 5. Een afscheiding als bedoeld in artikel 2.17, tweede of derde lid, heeft een hoogte van ten minste 0,85 m, gemeten vanaf de voorkant van de tredvlakken.
Artikel 2.19 openingen
Lid 1. Een afscheiding als bedoeld in artikel 2.17 heeft geen openingen waardoor een bol kan passeren met een doorsnee groter dan 0,2 m
Lid 2. In afwijking van het eerste lid heeft een afscheiding als bedoeld in artikel 2.17 tot een hoogte van 0,7 m boven de vloer, de voorkant van de tredvlakken of de vloer van een hellingbaan geen openingen met een breedte groter dan 0,1 m.
Lid 3. De horizontaal gemeten afstand tussen een vloer, een trap of een hellingbaan en een afscheiding als bedoeld in artikel 2.17 is niet groter dan 0,05 m.
Artikel 2.20 overkluieren
Geen opstapmogelijkheden tussen 0,2 m en 0,7 m boven de vloer

Renvooi

	metselwerk bestaand
	metselwerk Gevelsteen
	binnenmetselwerk dragend
	lichte scheidingswand
	meterkast, volgens NEN 2768
	centrale verwarmings- en warmtapwater toestel
	hemelwater afvoer
	wasmachine
	toilet ruimte
	standleiding
	daktuimelvenster 780x980
	raamventilatierooster, doorlaat 11,4 dm³/s/m'
	raamventilatierooster, doorlaat 13,9 dm³/s/m'
	raamventilatierooster, doorlaat 16,5 dm³/s/m'
	raamventilatierooster, doorlaat 20,9 dm³/s/m'
	vloer betegelen en wand betegelen tot 120cm boven vloer
	vloer betegelen en wand betegelen tot ok plafond
	niet ioniserende rookmelder op 220 V (eventueel onderling verbonden) conform NEN 2555
	door opdrachtgever te plaatsen Koolmonoxide melder plaatsing conform gebruiksvorschriften (laag bij de vloer)
	afzuigpunt mechanische ventilatie

Kleuren en materialen

Metselwerk	— Gevelsteen	— rood volgens goedgekeurd monster
Metselwerk tras	— Gevelsteen	— bruin volgens goedgekeurd monster
voegwerk	— mortel	— grijs tint
Kozijnen	— hout	— wit Ral 9010
Deuren	— hout	— wit Ral 9010
Ramen	— hout	— wit Ral 9010
Ramen dorpels	— raamdorpelsteen	— zwart
Boeien/windveren	— kunststof	— wit Ral 9010
Goten	— zinken mastgoot	— naturel
Dak	— beton pan	— zwart volgens goedgekeurd monster

hofstra hulshof
bouw b.v.
nieuw buinen

bouwkundig ontwerp adviesburo
Van der Grijspaarde

Opdrachtgever – dhr. J.L. Termohlen en mevr. A. Termohlen-Klok
Binnenens 34 9407 CV Assen
Project – Nieuwbouw woning op kavel 215 Kloosterveste te Assen
Onderdeel – Bestektekening

getekend – R v/d G project nr. – 16-131 datum – 4 mei '16
schaal – 1:100 formaat – B41x650 gewijzigd – 28 september '16